



2A France

Association humanitaire à
taille humaine en Afrique

Projet de construction de trois salles de classes au Togo

Demande de cofinancement

Domaine : Education

Localisation : Ecole primaire d'Agbatitoe (Togo)

Durée du projet : 3 mois

Date de démarrage : Juin 2025

Date de fin de réalisation : Août 2025

Objectif du projet : Améliorer les conditions d'accueil des élèves de l'école d'Agbatitoe

Bénéficiaires : 180 enfants et 3 professeurs



Éducation



LE PROJET EN CHIFFRES

Budget : 9784 Euros

Identité de la structure porteuse du projet

Nom : Association 2A France

Statut juridique : Association Loi 1901 Reconnue d'intérêt générale

Adresse : 19 rue Nicolas Vénereau - 85740 L'épine

Président : Gildas de Pillot

Téléphone : 06.35.95.23.55

E-mail : association2a.fr@gmail.com

Site Internet : www.2a-france.e-monsite.com

Préambule



T O G O

Cette proposition de partenariat entre l'Association **2A France** et des particuliers, fondations ou entreprises mécènes s'inscrit dans la continuité des réalisations et projets éducatifs de l'association en Afrique depuis 2021. Pour ce projet, l'Association **2A France** s'appuie sur l'association partenaire togolaise **ASSEMBLESSAN-ASSEMBLESSAN**.

Au Togo, les structures d'accueil des élèves dans les villages ne sont pas suffisantes pour la population. De plus, la vétusté des salles de classes existantes ne permet pas toujours d'assurer les cours pendant la saison des pluies. Ces conditions entraînent des faibles taux de réussite (redoublement, décrochage) et la déscolarisation des élèves. En milieu rural, le taux de non-scolarisation est de 11% au primaire selon le rapport UNICEF de 2021. Les résultats à l'examen du CEPD (fin de CM2) régressent depuis 2015.

Le présent projet est double :

- Réintégrer des élèves déscolarisés
- Augmenter le taux de réussite dans le village

Le budget global du projet s'élève 6 411 00 FCFA soit 9 784 Euros.



SOMMAIRE

1.	Contexte et justification du projet	3
2.	Présentation de l'association partenaire	4
3.	Présentation des volontaires	5
4.	Localisation	5
5.	Quels sont les enjeux du projet ?	6
6.	Qui sont les bénéficiaires ?	6
7.	Planning et réalisation	6
8.	Résultats attendus	7
9.	Détails du projet	7
10.	Budget et financement	9

ANNEXE 1	Courrier Finances Publiques – Reconnaissance d'un Organisme d'intérêt Général
ANNEXE 2	Convention de mécénat

1. Contexte et justification du projet

Malgré les volontés politiques du pays, le modèle éducatif togolais présente des dysfonctionnements sur l'accès à l'école pour tous. Les milieux ruraux et défavorisés sont les moins bien desservis en salles de classe et les structures d'accueil des élèves dans les villages ne sont pas suffisantes pour la population. De plus, les équipements et bâtiments d'enseignement sont souvent inadaptés aux conditions climatiques du pays, notamment pendant la saison des pluies. Ce sont des constructions sommaires voire vétustes qui ne permettent pas aux élèves de travailler et d'apprendre dans de bonnes dispositions.

Ces conditions entraînent des faibles taux de réussite (redoublement, décrochage) et la déscolarisation des élèves. En milieu rural, le taux de non-scolarisation est de 11% au primaire selon le rapport UNICEF de 2021. Les résultats à l'examen du CEPD (fin de CM2) régressent depuis 2015.

C'est dans ce contexte de difficultés d'accès à l'éducation en milieu rural que s'inscrit ce projet, en retenant le village d'Agbatitoe comme bénéficiaire de l'action humanitaire.

Le village d'Agbatitoe est situé à plus de 100 km au Nord de Lomé, dans la partie Sud du pays. La population est estimée à 2300 habitants. L'économie de la région est essentiellement basée sur l'agriculture, notamment la culture du maïs, du manioc, de l'igname et de l'arachide. Elle repose aussi sur des petits élevages de volailles, bovins ou caprins.

Au niveau de ses équipements, Agbatitoe dispose d'un dispensaire de santé qui permet de promulguer les premiers soins. Le village est également équipé de deux écoles primaires, d'un CEG (Collège d'Enseignement Général) et d'un lycée. Cependant, Agbatitoe est, comme tous les autres villages du Togo, confronté aux problèmes d'accès à l'éducation pour tous et au manque de places disponibles dans ses écoles.

De nombreux bâtiments scolaires sont dans un état déplorable. Les conditions ne sont pas remplies pour assurer un enseignement digne de ce nom. Certains bâtiments ne permettent pas aux élèves d'être à l'abri des intempéries.

Cette situation entraîne des conséquences importantes sur l'éducation des élèves, notamment les faibles taux de réussite aux différents examens, les abandons.



Exemple de l'état de vétusté d'une salle de classe

Le présent projet de construction, concernant trois salles de classes simples mais décentes et durables, est urgent. Il permettra de mettre à disposition des structures pérennes et suffisamment dimensionnées pour accueillir les élèves dans des conditions acceptables. Cela afin d'augmenter significativement les capacités d'accueil scolaire et d'offrir un confort nécessaire à l'apprentissage des élèves.



2. Présentation de l'association partenaire

ASSEMBLESSAN - ASSEMBLESSAN qui signifie « Tous Ensemble et Ensemble » est une Association togolaise à but non lucratif, reconnue par l'Etat togolais.

Née en 2009, elle a pour but de promouvoir un développement humain durable au Togo.

Principales réalisations et missions d'ASSEMBLESSAN-ASSEMBLESSAN

De 2009 et 2023 : **120 missions solidaires** Soutien scolaire, éducation communautaire, pépinière et reboisement, gestion des déchets plastiques.

Coût total : 37000 euros

Bénéficiaires : 3030 élèves et 6700 villageois
8600 plants reboisés, 130 poubelles installées

De 2011 à 2023 : **Projet scolarisation**

Prise en charge des frais de scolarité

Bénéficiaires : 53 élèves

De 2012 à 2023 : **Noël pour tous**

Coût total : 6500 euros - Bénéficiaires: 2300 enfants

2021 : **Projet conteneur solidaire**

Kits scolaires, vêtements, lunettes, vélos

Coût total : 3500 euros - Bénéficiaires : 1515 élèves et 1930 villageois

2022 : **Projet kits scolaires**

Coût total : 720 euros - Bénéficiaires : 45 élèves

2020-2023 : **4 Projets de construction de salles de classes**

Constructions de bâtiments scolaires de 3 salles de classe

Coût total : 28000 euros - Bénéficiaires : 720 élèves

ASSEMBLESSAN-ASSEMBLESSAN

organise des missions de solidarité internationale ou projets qui répondent au besoin des populations locales, et intervient principalement sur Lomé, et en zone rurale sur les villages de Davie-Tsevie et d'Agbatitoe à Notse.

Depuis sa création en 2021, l'association **2A France** est partenaire de **ASSEMBLESSAN-ASSEMBLESSAN** et soutient les missions de solidarité, principalement dans le domaine éducatif mais aussi écologique, ainsi que des projets de construction.

Président : Fazazi Koura

Site internet: www.assemblessan-assemblessan.e-monsite.com



3. Présentation des volontaires

Le présent projet est en partie à l'initiative de 2 volontaires français, installés à Strasbourg, qui ont pour objectif d'accompagner le chantier sur place, encadrés et soutenus par les 2 associations partenaires 2A France et Assemblessan-Assemblessan. Présents durant les 3 mois, ils aideront à diriger, suivre et participer à la réalisation des travaux.

Emilie et Rémi MAYER sont un jeune couple d'ingénieurs alsaciens souhaitant s'investir dans le milieu humanitaire au cours d'une mission concrète pour l'année 2025.

- Rémi est ingénieur en génie civil depuis 8 ans, il a également obtenu un diplôme en architecture il y a 6 ans. Actuellement Chef de Projet au sein du service Travaux de son entreprise, il assure le suivi de chantiers, des budgets et plannings alloués, ainsi que le relationnel avec les entreprises et clients concernés. Sa maîtrise technique du monde de la construction est un atout complémentaire dans ce projet de construction.
- Emilie est ingénieure plasturgiste depuis 8 ans et est responsable du Bureau d'Etudes R&D d'une PME alsacienne. Elle encadre une équipe de 4 personnes pour développer, étudier et réaliser des produits en tout genre qui conviendront au cahier des charges de ses clients. Elle mettra à profit de ce projet son sens de l'organisation et sa rigueur.

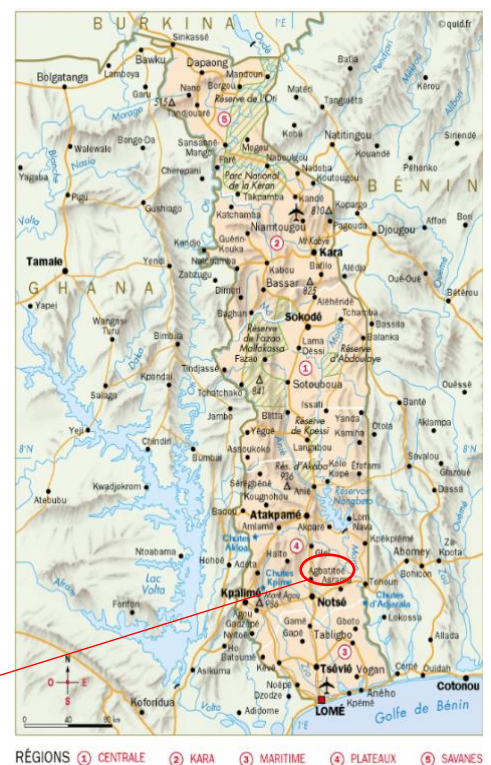
4 Localisation

Le Togo fait partie des plus petits états africains. Situé en Afrique de l'Ouest, il est limité au nord par le Burkina Faso, au sud par le golfe de Guinée, à l'est par le Bénin et à l'ouest par le Ghana.

Sa capitale, Lomé, compte plus de 2 millions d'habitants. Elle se situe dans l'extrême sud-ouest du pays, le long du littoral du golfe de Guinée.

Le village d'Agbatitoe quant à lui, est localisé dans la région des plateaux, à 109 km au Nord de Lomé, soit environ 2h de route. La population y est estimée à 2300 habitants.

Village d'Agbatitoe



5 Quels sont les enjeux du projet ?

D'une durée de 3 mois, le projet a pour objectif d'**améliorer les conditions d'enseignement et d'apprentissage** pour les élèves dans le village d'Agbatitoe à travers la construction d'**un nouveau bâtiment de 3 salles de classe**.

Plus particulièrement, ce projet vise à :

- Améliorer les conditions d'enseignement et d'apprentissage pour les élèves, qui auront plus de facilité à se concentrer grâce au fait que les différentes classes de l'école seront dans des espaces séparés et que les nuisances sonores seront diminuées ;
- Réintégrer des élèves déscolarisés par manque de places ;
- Augmenter les taux de réussite dans le village ;
- Mais aussi garantir la protection de la communauté au sein d'un bâtiment solide et résistant aux aléas climatiques.

6 Qui sont les bénéficiaires



Les bénéficiaires de ce projet sont **180 élèves** et **3 professeurs** de l'école primaire d'Agbatitoe.

7 Planning et réalisation

→ Le bâtiment prévu comporte **3 salles de classes** pour le primaire : CE1, CE2 et CM1.

→ D'une durée prévisionnelle de **3 mois**, ce projet sera mis en œuvre **par une équipe d'ouvriers locaux et encadrés par 2 volontaires français**. L'encadrement permettra sur place de diriger, suivre mais également de participer à la réalisation des travaux. Le début des activités de construction du bâtiment est prévu en juin 2025 sous condition de réception des fonds. La fin des travaux est estimée à août 2025.

→ Des **devis et plans de construction** ont été réalisés sur la base de projets similaires. Suite à ce travail, l'association ASSEMBLESSAN-ASSEMBLESSAN a identifié un ou plusieurs fournisseurs de matériaux de construction ; **les fournisseurs locaux sont privilégiés** afin de diminuer les coûts de transport et favoriser l'économie locale. Les matériaux seront ensuite achetés et transportés jusqu'à l'école.

- Plus précisément, la construction d'un bâtiment de 3 salles de classe se réalisera en plusieurs étapes :
- Organisation de la réunion de préparation au chantier, en présence du directeur de l'école et les parents d'élève;
 - Réalisation des fouilles et construction des fondations ;
 - Réalisation du ferrailage et coulage de la dalle et des poteaux ;
 - Réalisation des murs (blocs) ;
 - Réalisation de la charpente puis de la toiture qui sera en tôle ;
 - Réalisation des finitions (tableaux, sol, peinture, etc.)
- Ce projet n'impactera pas le cursus scolaire des élèves présents puisqu'il aura lieu pendant les vacances scolaires.
- La réalisation du projet sera supervisée par l'association ASSEMBLESSAN-ASSEMBLESSAN qui sera en charge de contrôler l'avancement des travaux, les achats et la bonne utilisation des matériaux.

8 Résultats attendus

Il est attendu que ce projet permette à terme :

- Aux enfants d'avoir un accès à un bâtiment solide et spacieux ;
- D'améliorer les conditions d'enseignement et la qualité de l'éducation ;
- De diminuer les taux de redoublements et d'abandons scolaires.

L'association Assemblessan-Assemblessan s'engage à nous fournir un bilan financier et de réalisation. Les membres de 2A France sur place attesteront de la bonne exécution des travaux.

Un rapport de fin de projet sera établi constatant la bonne réalisation de tous les ouvrages, faisant le point sur la gestion budgétaire, et évaluant l'impact sur les bénéficiaires.

9 Détails du projet

Le projet de construction consiste en la réalisation d'un bâtiment au volume simple, juxtaposant dans sa longueur 3 salles de classe indépendantes. Les plans prévisionnels se basent actuellement sur des constructions similaires ayant déjà été réalisées par l'association Assemblessan-Assemblessan, afin de pouvoir évaluer l'impact financier minimal nécessaire au projet.

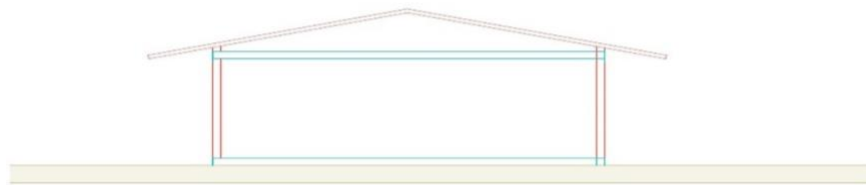
Le bâtiment se composera à minima :

- D'une dalle en béton, légèrement surélevée par rapport au terrain naturel, permettant d'éviter l'inondation et la dégradation des sols lors de la saison des pluies
- D'une structure poteaux-poutres en béton, permettant de soutenir la charpente bois
- De remplissages en maçonneries entre poteaux, permettant de séparer les salles de classe et de se protéger des intempéries
- D'une charpente bois et de sa couverture en tôle
- Des finitions et accessoires nécessaires tels que la mise en peinture et l'accroche de tableaux à craies.

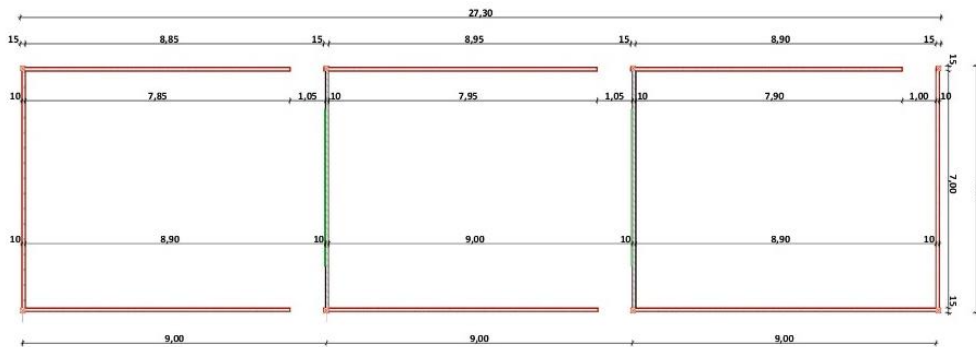
Ci-dessous des vues 3D et extraits de plans du projet de base :



FACADE LATERALE



FACADE PRINCIPALE



VUE EN PLAN

L'objectif de construction du présent projet va plus loin, car il est souhaité de pouvoir explorer et proposer à la population locale des améliorations techniques et architecturales notables sur ces nouvelles salles de classe.

En cas de financement suffisant, l'équipe en charge du projet questionnera la conception du bâtiment afin de tenter de répondre aux enjeux suivants :

- Pérennité et durabilité de l'ouvrage face aux conditions climatiques du pays
- Protection et étanchéité nécessaires face aux fortes précipitations de la saison des pluies
- Dureté et élévation du sol pour se prémunir d'éventuelles entrées d'eaux latérales
- Isolation acoustique entre les salles de classe
- Espace suffisant et nécessaire à l'accueil de 60 élèves par salle
- Environnement agréable, lumineux et coloré, propice au développement des enfants

Il s'agira, par exemple, de pouvoir mettre en place des améliorations architecturales telles que :

- Des systèmes de récupération des eaux de pluies
- Des protections latérales plus performantes face aux pluies battantes, mais modulables pour l'aération
- Une ventilation naturelle par le haut
- Une meilleure isolation acoustique entre les salles de classe
- Du mobilier complémentaire pour d'éventuels besoins en rangement
- L'utilisation de matériaux locaux / recyclés / recyclables
- Etc...

La conception finale et aboutie du bâtiment s'effectuera à l'avancement du projet et notamment en fonction des résultats de l'appel aux mécènes, partenaires et donateurs. Il sera nécessaire aussi de connaître et d'appréhender le contexte local, sur site, pour répondre au mieux aux problématiques rencontrées. Les plans d'exécution du bâtiment devront donc en partie s'adapter une fois sur place.

10 Budget et financement

Le budget prévisionnel du projet a été basé sur les grandes familles de travaux prévus et détaillés ci-dessous. La base du quantitatif est celle de constructions de ce type déjà réalisées par l'association locale sur place.

Désignation	Unité	Quantité	Coût unitaire	Coût total	Coût total
			FCFA	FCFA	Euros
I -Terrassement					
1- Fouille de fondation	m ³	12	5 000	60 000	91
Sous-Total I				60 000	91
II- FONDATION					
2- Semelles isolées et filantes en BA	m ³	3	180 000	540 000	823
3- Chape sur fondation	m ²	200	2 500	500 000	762
Sous-Total II				1 040 000	1 585
III- MACONNERIE					
4- Elévation en briques de terres stabilisées liées au mortier de terre	m ³	150	10 000	1 500 000	2 287
Sous-Total III				1 500 000	2 287
IV- BETON					
5- Béton de propreté	m ³	5	100 000	500 000	762
6- Sous poteaux en BA et poteaux en BA	m ³	4	150 000	600 000	914
Sous-Total IV				1 100 000	1 676
V-CHARPENTE-TOITURE					
7-Couverture en tôle ondulée 0,25	m ²	180	2 500	375 000	571
8-Chevrons en bois dur pour charpente	ml	120	4 000	480 000	731
Sous-Total V				855 000	1 302
VI-Peinture					
9-Peinture ardoisine pour tableaux	ens	6	3 000	18 000	27
10-Badigeonnage à la chaux	ens	9	20 000	120 000	183
11-Peintures à huile - colorants	ens	12	1 500	18 000	27
Total VI				156 000	237
VII-DIVERS					
12- Dépenses diverses (aléas éventuels)				300 000	457
13- Frais de fonctionnement				1 400 000	2 149
Sous-Total VII				1 700 000	2 606
Total				6 411 000	9 784

Détail des frais de fonctionnement :

Frais de fonctionnement	Unité	Quantité	Coût unitaire FCFA	Coût total FCFA	Coût total Euros
Fonctionnement association	mois	3	100 000	300 000	458
Indemnité équipe (4 personnes)	mois	3	160 000	480 000	732
Indemnité coordinateur (1 personne)	mois	3	60 000	180 000	274
Logement équipe	mois	3	60 000	180 000	274
Alimentation équipe	mois	3	90 000	270 000	411
Total			470 000	1 400 000	2 149

Financement du projet :

Il appartient à l'Association 2A France de réunir l'intégralité des fonds nécessaires à la réalisation du projet. La totalité des dons sera attribuée au projet de construction et ne prendra en aucun compte les frais liés au transport/hébergement des volontaires (qui s'auto-financeront).

L'association 2A France ayant été reconnue Organisme d'intérêt général (cf Annexe 1), les particuliers, fondations ou entreprises mécènes bénéficieront d'une réduction d'impôt égale à 60% du don effectué.

Les modalités de financement sont les suivantes :

- pour les entreprises et fondations: il conviendra de signer notre convention de mécénat (Annexe 2)
- pour les particuliers : une campagne de financement participatif en ligne sur le site HelloAsso à partir de Janvier 2025

Dans le cas où la réalisation de ce projet ne pourrait être assurée pour un cas de force majeure (conflit politique, instabilité sur place, absence de garantie de réalisation dans de bonnes conditions...) 2A France proposera de décaler le projet, réaliser un projet similaire ou encore le remboursement des dons.

Ils nous ont déjà fait confiance...

Le groupe OTE, constitué de sociétés d'ingénierie de référence pour la conception de bâtiments à forte valeur ajoutée, est mécène de ce projet.



L'entreprise PLASTICA, société de près de 40 ans d'expérience dans l'isolation thermique et phonique, les faux plafonds et la plâtrerie, est mécène de ce projet.



La société SPEYSER Lucien et Cie, spécialisée dans 3 grands domaines d'activités qui sont les travaux publics, le forage et le sanitaire-chauffage, est mécène de ce projet.



La société SIRC TOLERIE, sous-traitant en tôlerie, découpe laser, pliage, thermolaquage, poinçonnage et soudure robotisée.



